

Инструкция к советнику ALGORITHMIC v1.0

ОГЛАВЛЕНИЕ

	Стр.
КРАТКОЕ ОПИСАНИЕ СИСТЕМЫ	- 1
ЗАПУСК СОВЕТНИКА	- 1
НАСТРОЙКИ ДЛЯ ТОРГОВЛИ	- 2, 3
ОПИСАНИЕ РУЧНОЙ ТОРГОВЛИ	- 4
АВТОМАТИЧЕСКИЙ РЕЖИМ ТОРГОВЛИ	- 5
РАЗНИЦА ОТКРЫТИЯ СВЯЗОК ПО ВРЕМЕНИ ИЛИ ПО ЗАКРЫТИЮ ВСЕХ СДЕЛОК	- 6, 7
ПРИМЕНЕНИЕ STOPLOSS	- 8 - 10
ЗАКЛЮЧЕНИЕ	- 11, 12

Определения, которые будут далее использоваться в тексте:

Сделка – ордер, позиция

Связка - встречные сделки, хеджирование или лок

Разорвать связку – закрыть 1 (одну) из встречных сделок

Усреднение – совершить сделку в том же направлении, что и открытая сделка.

Диапазон – сколько в пунктах цена может пройти за день

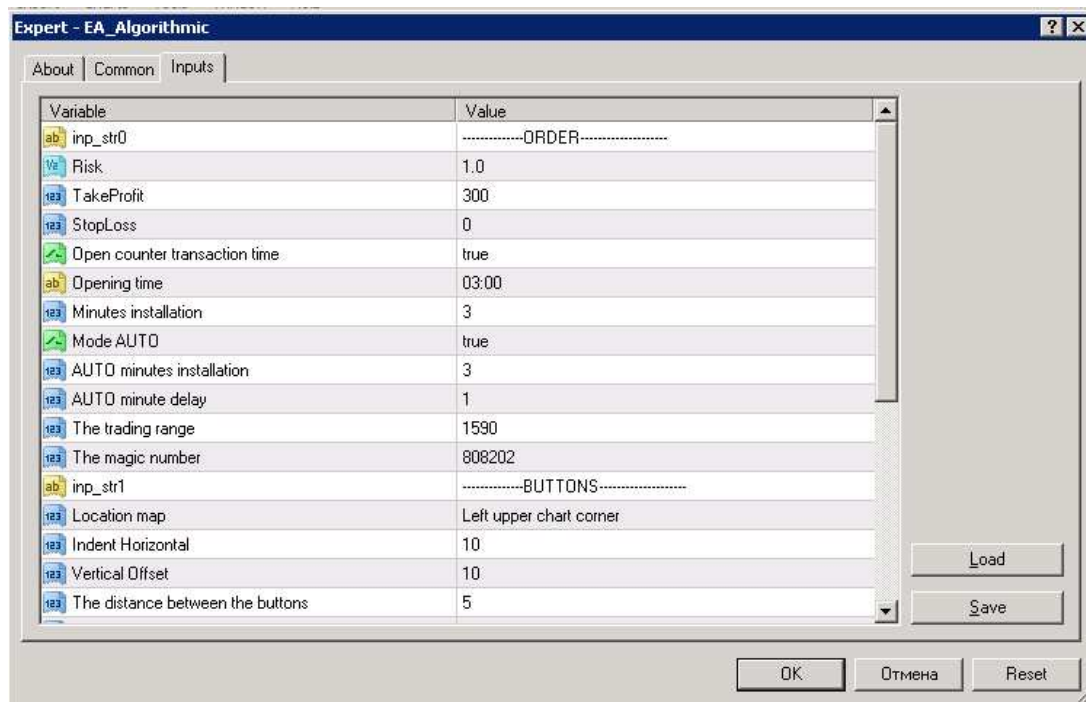
КРАТКОЕ ОПИСАНИЕ СИСТЕМЫ

Советник использует некоторую закономерность кросс пар, а именно, что они всегда после сильного движения делают ход в обратную сторону.

Сразу после запуска или по времени в настройках, советник открывает связку. Далее советник определяет диапазон, на основе встроенного алгоритма и при его достижении разрывает связку и делает усреднение и устанавливает TP и SL если он не обходимо. При достижении TP или при нажатии кнопки CLOSE ALL закрываются все сделки, в том числе и не свои. Цикл повторяется. Количество сделок (связок) в месяц 5 - 18.

ЗАПУСК СОВЕТНИКА

Устанавливаем советник на график EURJPY M15.



НАСТРОЙКИ ДЛЯ ТОРГОВЛИ

Risk	- Управление риском, в % от депозита
TakeProfit	- TakeProfit = 150 – 300 пунктов
StopLoss	- StopLoss = 0, ниже написано подробно о применении
Open counter transaction time	- Включение/отключение открытия связки по времени, если true, то после закрытия всех сделок на счете, следующая связка откроется по заданному значению - Opening time. Если false, связка откроется сразу после закрытия всех сделок. Данный переключатель используется в тестере стратегий для правильного тестирования советника.
Opening time	- Время открытия связки
Minutes installation	- Время в минутах на установку связки, в течение которых советник откроет сделку по лучшей цене
Mode AUTO	- Включение/отключение режима АВТО
AUTO minutes installation	- Время в минутах на установку для режима АВТО, в течение которых советник откроет сделку по лучшей цене
AUTO minute delay	- Задержка в минутах = 1 – 30 на открытие усреднения после выполнения условия
The trading range	- The trading range
The magic number	- Торговый диапазон = 500 - 1600
	- Магическое число

Значения указаны в пунктах, для работы с пятизначными котировками, для работы с четырехзначными котировками необходимо убрать 0.

Настройки отображения текста и кнопок на экране на торговлю не влияют, их мы касаться не будем.



Текст на экране

Lot - указан % от депозита

TP - TakeProfit

AUTO 553 >= 1590 (16:12 – 16:15 – АВТО режим, текущий диапазон и значение диапазона в настройках и время, далее идут 3 кнопки:



Верхняя кнопка, если вдавlena на ней появится надпись **OPEN**, означает, что связки будут открываться сразу после закрытия всех сделок.



Если верхняя кнопка не вдалена и на ней надпись **time: No corr time** – это означает, что связка открыта по времени или время открытия уже прошло.

Если на кнопке идет отсчет времени – это остаток времени до открытия связки. Связка откроется в этот момент на счете нет ни одной сделки, в противном случае ни чего не произойдет.



Средняя кнопка **ADD**

При нажатии на кнопку, закроется прибыльная сделка, и откроются сделки усреднения, затем устанавливается TP, SL.

Нижняя кнопка **CLOSE ALL**.

При нажатии на кнопку закроются все сделки на счете.

ОПИСАНИЕ РУЧНОЙ ТОРГОВЛИ

Параметры пример

Risk	= 1;	
TakeProfit	= 150;	
StopLoss	= 0;	ниже написано подробно о применении
Open counter transaction time	= false;	связка откроется сразу после закрытия всех сделок.
Opening time	= 05:00	
Minutes installation	= 3;	Время в минутах на установку связки, в течение которых советник откроет сделку
Mode AUTO	= false;	

Запускаем советник

Советник должен открыть связку, если этого не произошло, то жмем на верхнюю кнопку, должна появиться надпись **OPEN** и кнопка останется вдавнена. Через не которое время, одна из сделок в связке уйдет в прибыль и если она будет достаточна по мнению трейдера, то нажимаем на кнопку **ADD**. Закроется прибыльная сделка и откроются две одинаковые (усреднение). На всех сделках установится TP и SL. Усреднением мы компенсируем потери от убыточной сделки. Допускается дополнительно открывать сделки и менять TP и SL. Данная стратегия использует особенность поведения данной валютной пары, достигнув не которого дневного значения пара делает откат и на откате с большей вероятностью сработает TP. Но всегда можно закрыть все сделки нажатием кнопки **CLOSE ALL**. Далее снова откроется связка или отжатию верхней кнопки мы переключим, открытие связки по времени и связка откроется в 05:00. Для торговли в ручном режиме желательно, но не обязательно использовать индикатор I Permanent.

По опыту наблюдения за валютной парой работа в ручном режиме прибыльней работы на полном автомате.

Данная система является консервативной и позволяет получать прибыль от 50% годовых при минимальном риске в 2%.

Для работы в ручном режиме разработана очень простая стратегия торговли, всем желающим в личной переписке расскажу подробно.

АВТОМАТИЧЕСКИЙ РЕЖИМ ТОРГОВЛИ.

В настройках устанавливается режим АВТО

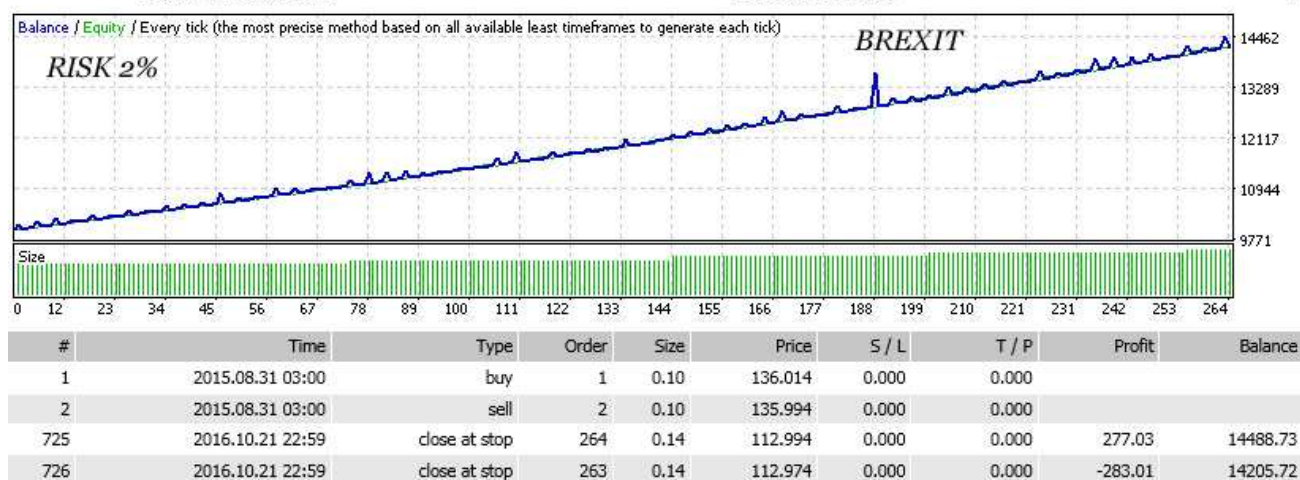
Risk	= 1;
TakeProfit	= 200;
StopLoss	= 0; ниже написано подробно о применении SL
Open counter transaction time	= false; связка откроется сразу после закрытия всех сделок.
Opening time	- 05:00
Minutes installation	= 3; Время в минутах на установку связки, в течение которых советник откроет сделку
Mode AUTO	= true;
AUTO minutes installation	= 3; Время в минутах на установку для режима АВТО, в течение которых советник откроет сделку
AUTO minute delay	= 1; Задержка в минутах = 1 – 30 на открытие усреднения после выполнения условия - The trading range
The trading range	= 1400

Выполняются все описанные выше действия для ручной торговли, только не требуется нажимать на кнопки, вам только надо выбрать, торговый диапазон и как будут открываться связки по времени или по закрытию всех сделок.

РАЗНИЦА ОТКРЫТИЯ СВЯЗОК ПО ВРЕМЕНИ ИЛИ ПО ЗАКРЫТИЮ ВСЕХ СДЕЛОК

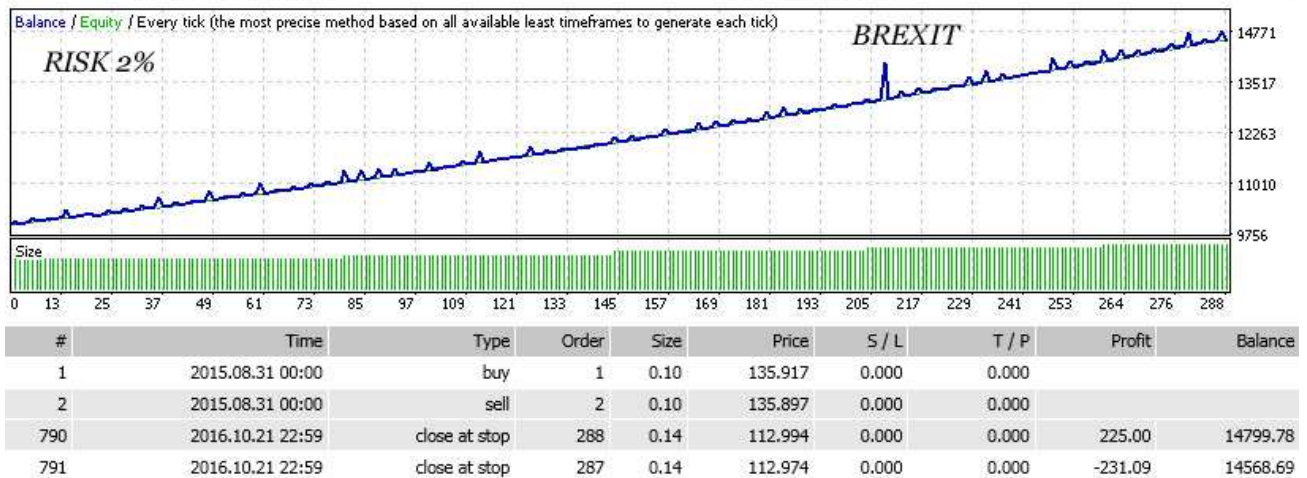
Ниже приведены тесты этих режимов. Открытие связки по времени.

Symbol	EURJPY (Euro vs Japanese Yen)			
Period	1 Minute (M1) 2015.08.02 21:00 - 2016.10.21 20:59 (2015.08.31 - 2016.10.23)			
Model	Every tick (the most precise method based on all available least timeframes)			
Parameters	inp_str0="-----Ордеpa-----"; inp_ord_lot_risk=2; inp_ord_tp=200; inp_ord_sl=0; inp_add_time_loc=true; inp_add_time="03:00"; inp_add_min_set=3; inp_auto=true; inp_auto_min_set=3; inp_auto_min_delay=1; inp_day_range=1370; inp_magic=123; inp_str1="-----Клонки-----"; inp_butt_dist_x=10; inp_butt_dist_y=10; inp_butt_dist_y_add=5; inp_butt_size_font=15; inp_butt_size_x=200; inp_butt_size_y=30; inp_butt_clr_open=LightGray; inp_butt_clr_loc=LightGray; inp_butt_clr_close=LightGray; inp_butt_clr_text=Navy; inp_str2="-----Надписи-----"; inp_label_size_font=12; inp_label_size_y=15; inp_label_dist_y_add=5; inp_label_clr_text=WhiteSmoke;			
Bars in test	458266	Ticks modelled	58409885	Modelling quality n/a
Mismatched charts errors	0			
Initial deposit	10000.00	Spread	Current (20)	
Total net profit	4205.72	Gross profit	11778.63	Gross loss -7572.91
Profit factor	1.56	Expected payoff	15.93	
Absolute drawdown	454.96	Maximal drawdown	1100.75 (9.12%)	Relative drawdown 9.47% (1049.84)
Total trades	264	Short positions (won %)	116 (79.31%)	Long positions (won %) 148 (72.30%)
		Profit trades (% of total)	199 (75.38%)	Loss trades (% of total) 65 (24.62%)
		Largest profit trade	782.50	loss trade -762.18
		Average profit trade	59.19	loss trade -116.51
		Maximum consecutive wins (profit in money)	9 (283.09)	consecutive losses (loss in money) 1 (-762.18)
		Maximal consecutive profit (count of wins)	828.58 (3)	consecutive loss (count of losses) -762.18 (1)
		Average consecutive wins	3	consecutive losses 1



Открытие связки сразу после закрытия всех сделок на счете.

Symbol	EURJPY (Euro vs Japanese Yen)			
Period	1 Minute (M1) 2015.08.02 21:00 - 2016.10.21 20:59 (2015.08.31 - 2016.10.23)			
Model	Every tick (the most precise method based on all available least timeframes)			
Parameters	inp_str0="-----Ордеpa-----"; inp_ord_lot_risk=2; inp_ord_tp=200; inp_ord_sl=0; inp_add_time_loc=false; inp_add_time="03:00"; inp_add_min_set=3; inp_auto=true; inp_auto_min_set=3; inp_auto_min_delay=1; inp_day_range=1370; inp_magic=123; inp_str1="-----Кхонки-----"; inp_buttdist_x=10; inp_buttdist_y=10; inp_buttdist_y_add=5; inp_buttdist_size_font=15; inp_buttdist_size_x=200; inp_buttdist_size_y=30; inp_buttdist_clr_open=LightGray; inp_buttdist_clr_close=LightGray; inp_buttdist_clr_text=Navy; inp_str2="-----Надписи-----"; inp_label_size_font=12; inp_label_size_y=15; inp_label_dist_y_add=5; inp_label_clr_text=WhiteSmoke;			
Bars in test	458266	Ticks modelled	58409885	Modelling quality n/a
Mismatched charts errors	0			
Initial deposit	10000.00	Spread	Current (20)	
Total net profit	4568.69	Gross profit	13259.55	Gross loss -8690.86
Profit factor	1.53	Expected payoff	15.86	
Absolute drawdown	454.96	Maximal drawdown	1065.96 (8.15%)	Relative drawdown 9.50% (1049.84)
Total trades	288	Short positions (won %)	130 (79.23%)	Long positions (won %) 158 (73.42%)
		Profit trades (% of total)	219 (76.04%)	Loss trades (% of total) 69 (23.96%)
		Largest profit trade	906.55	loss trade -884.50
		Average profit trade	60.55	loss trade -125.95
		Maximum consecutive wins (profit in money)	7 (288.03)	consecutive losses (loss in money) 1 (-884.50)
		Maximal consecutive profit (count of wins)	956.46 (3)	consecutive loss (count of losses) -884.50 (1)
		Average consecutive wins	3	consecutive losses 1



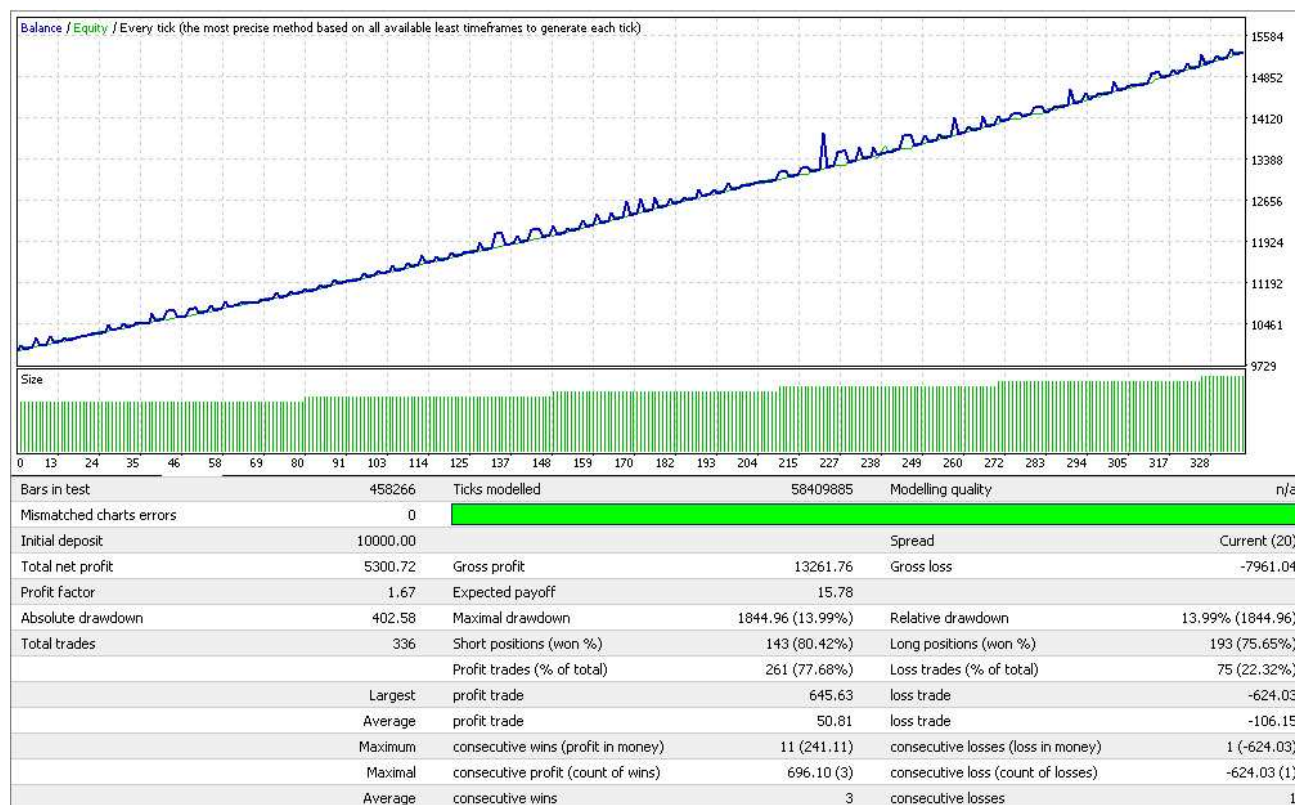
Как мы видим из тестов разница есть и на усмотрение трейдера, быть всегда в рынке или хоть не надолго прерываться.

ПРИМЕНЕНИЕ StopLoss

Применять **StopLoss** или нет вопрос интересный и зависит от многих факторов, очень многих, а именно типа стратегии, торгуемой пары, новостей, ММ и прочее.

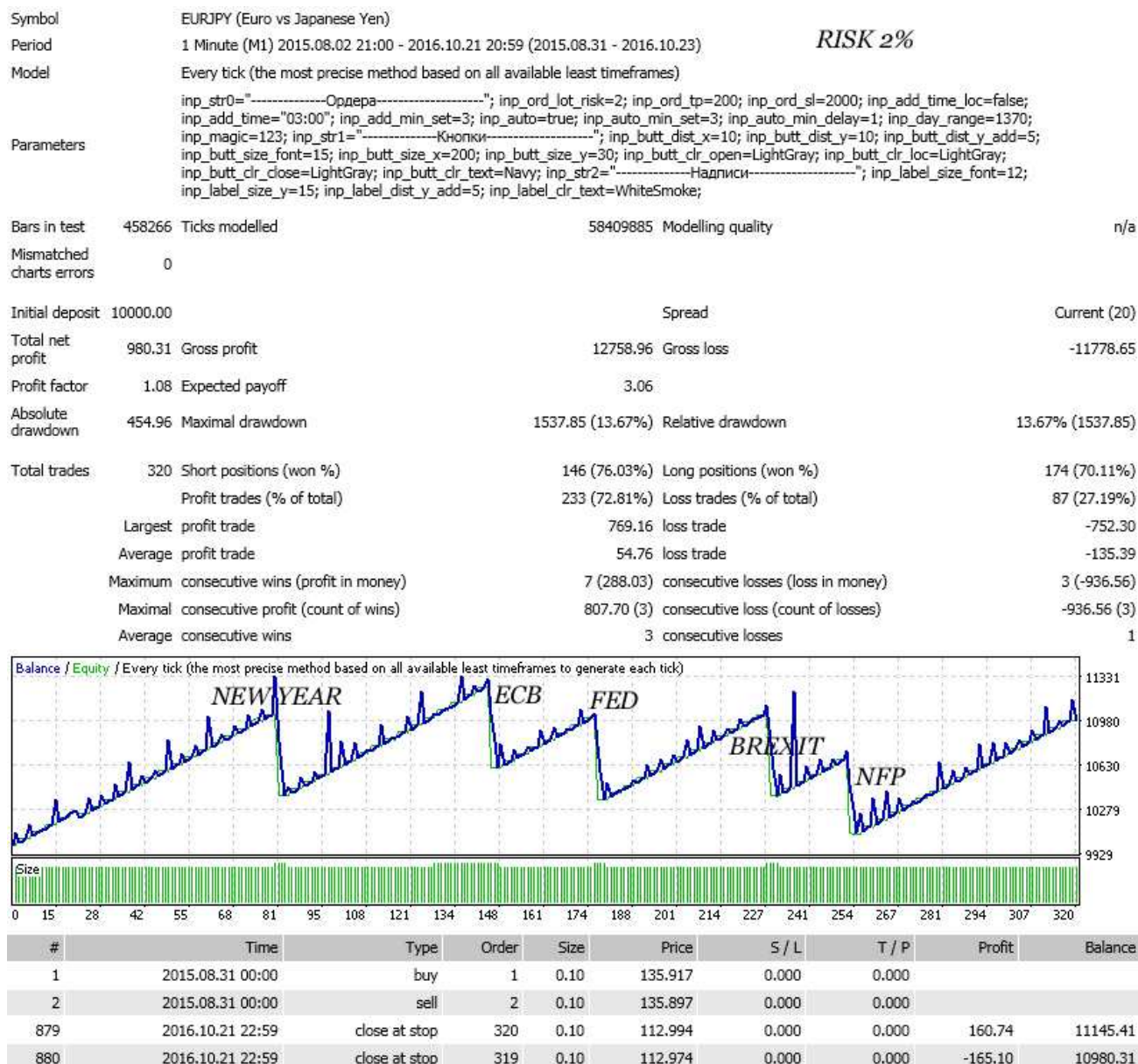
Давайте глянем на тест нашей стратегии без применения **StopLoss**

Risk = 2;
TakeProfit = 200;
StopLoss = 0;



Если внимательно посмотреть результаты тестирования на исторических данных с качеством 99,90%, то мы увидим, что всегда есть просадка, так как это часть системы. Уровень просадки может достигать 20% от депозита в зависимости от событий на рынке.

Ниже приведены примеры торговли со **SL=2000** с комментариями на события.

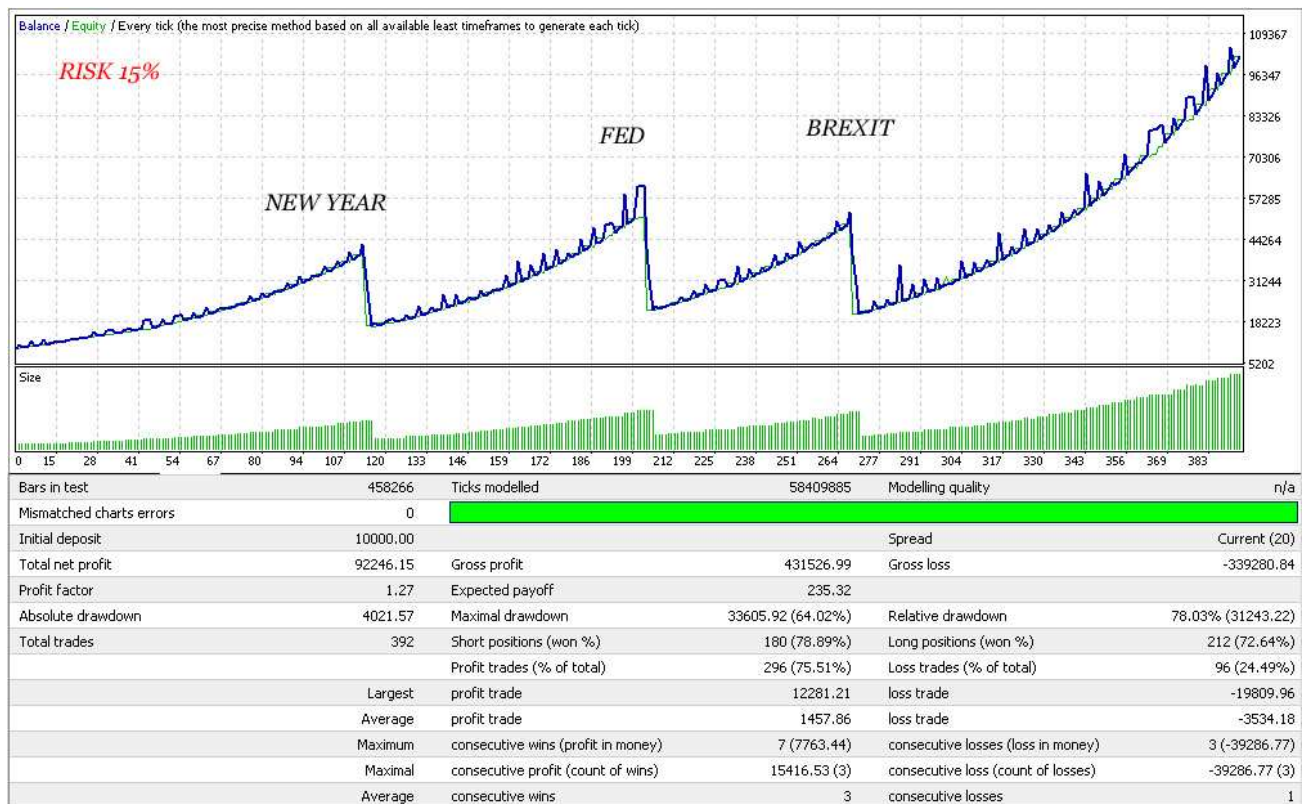


Как видим, если соблюдать ММ и не рисковать, то можно избежать чрезмерной просадки, при этом получать прибыль. Даже со StopLoss советник принес прибыль.

Особенность торгуемой пары в том, что после сильного движения она возвращается на предыдущие уровни через некоторое время или дней. Этим будем пользоваться для получения прибыли и при достаточном депозите просадку можно спокойно переждать.

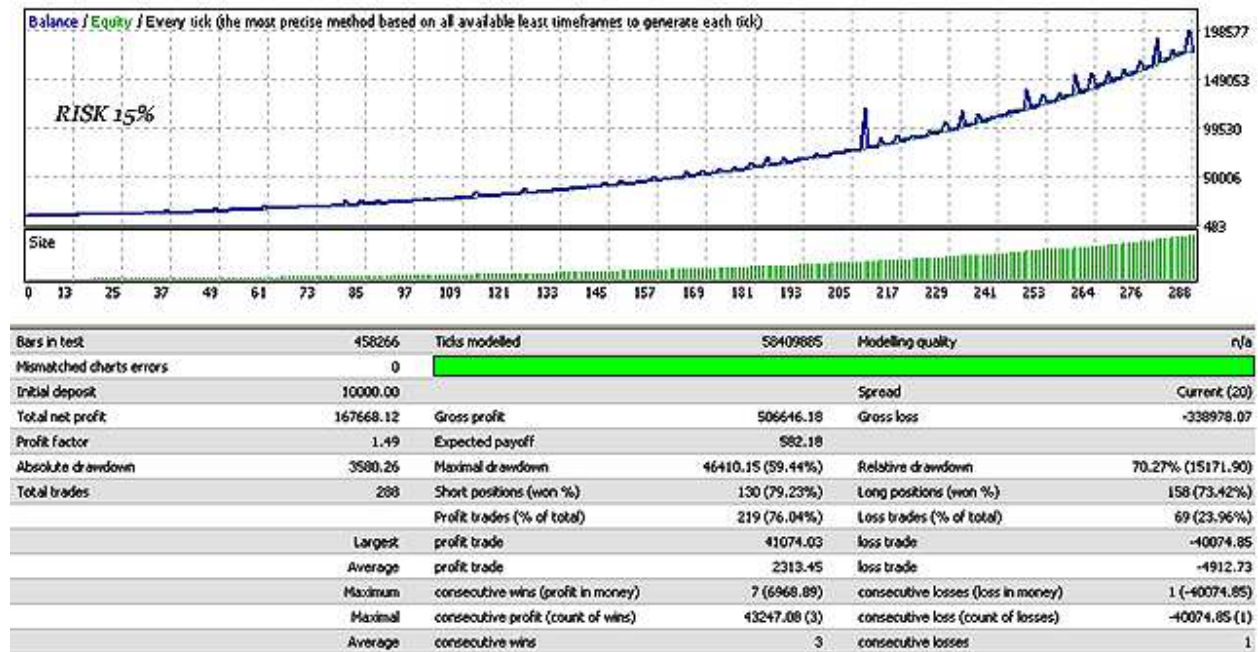
Анонсы событий при которых сработал или возможно сработает StopLoss известны заранее, это NFP, и заседания FED, ECB, BOJ и протоколы FOMS, можно отключать торговлю в эти дни или торговать в ручном режиме, чтобы избежать возможной просадки. При ручной торговле StopLoss при необходимости можно ставить, хотя всегда можно нажать на кнопку CLOSE ALL

В данный момент идет тестирование новой версии советника и ниже представлены тесты с применением **SL=2000** и увеличенным риском и с минимальным риском.



ЗАКЛЮЧЕНИЕ

К вопросу о жадности, а сколько можно заработать, если увеличить риск?



Для тестов использовались тиковые данные tickstory с dukascopy с 2015.01.07 по 2016.11.12. Советник не оптимизировался, все значения были получены изучением поведения на истории данной пары. Данные собирались и обрабатывались в ручную.

Тест с одинаковыми настройками по каждому отдельному месяцу показывает более точные данные по прибыли и просадке, чем просто прогон за весь период. Из теста исключены рождественские и новогодние праздники. Прибыль/убыток фиксировался в конце месяца. Эти факторы повлияли на улучшение показателей в 2 раза и более точно соответствуют реальной торговле.

Тем кто дочитал до конца и заинтересовался данным советником, предоставляю скидку, обращайтесь.
Удачи всем с получением прибыли.